



# GUIA DE PERCURSO

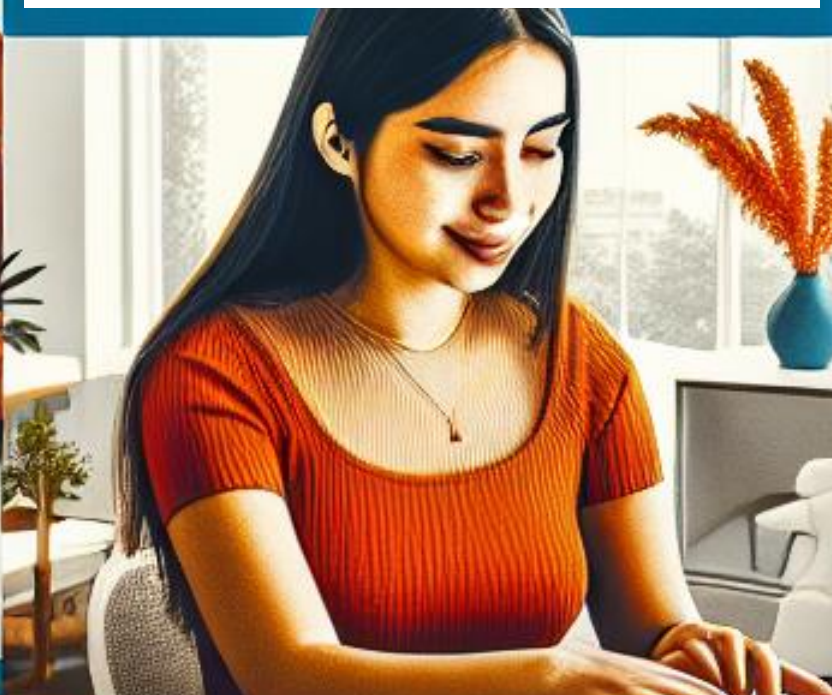




# Guia de percurso

- 2025-1

LETRAS - PORTUGUÊS -  
LICENCIATURA



## SUMÁRIO

|  |           |
|--|-----------|
| <b>1 APRESENTAÇÃO DO CURSO .....</b>                     | <b>5</b>  |
| <b>OBJETIVOS DO CURSO .....</b>                          | <b>5</b>  |
| <b>PERFIL DO EGRESSO .....</b>                           | <b>6</b>  |
| <b>2 ORGANIZAÇÃO DO CURSO .....</b>                      | <b>8</b>  |
| <b>ATIVIDADES DISPONÍVEIS NO AVA .....</b>               | <b>8</b>  |
| <b>SISTEMA DE AVALIAÇÃO .....</b>                        | <b>8</b>  |
| <b>ARTICULAÇÃO TEORIA E PRÁTICA .....</b>                | <b>8</b>  |
| <b>EXTENSÃO UNIVERSITÁRIA .....</b>                      | <b>9</b>  |
| <b>TRABALHO DE CONCLUSÃO DE CURSO .....</b>              | <b>9</b>  |
| <b>ESTÁGIO CURRICULAR NÃO OBRIGATÓRIO.....</b>           | <b>9</b>  |
| <b>ESTÁGIO CURRICULAR OBRIGATÓRIO .....</b>              | <b>10</b> |
| <b>ATIVIDADES COMPLEMENTARES OBRIGATÓRIAS - ACO.....</b> | <b>10</b> |
| <b>3 APOIO AOS ESTUDOS .....</b>                         | <b>11</b> |
| <b>4 MATRIZ CURRICULAR E EMENTÁRIO .....</b>             | <b>12</b> |
| <b>MATRIZ CURRICULAR.....</b>                            | <b>12</b> |
| <b>EMENTÁRIO .....</b>                                   | <b>13</b> |

**CARO(A) ESTUDANTE,**

Seja bem-vindo(a)!

Iniciando a sua trajetória acadêmica, é importante que você receba as informações acerca da organização do seu curso, bem como dos espaços pelos quais sua jornada se concretizará.

No intuito de orientá-lo, apresentamos neste Guia de Percurso informações objetivas sobre o funcionamento do seu curso e suas especificidades.

Desejamos a você uma ótima leitura e um excelente período de estudos.

Coordenação do Curso

## **1 APRESENTAÇÃO DO CURSO**

O Curso é ofertado na modalidade EaD, com conteúdo didático digital, atividades no Ambiente Virtual de Aprendizagem (AVA), com o suporte dos tutores a distância e dos docentes das disciplinas, além de atividades presenciais previamente preparadas de acordo com as especificidades de cada curso. Consulte o polo de apoio para receber mais informações sobre o modelo de oferta do seu Curso.

Embora você tenha autonomia para decidir quando e onde estudar, recomendamos que crie um cronograma de estudos para melhor uso do seu tempo. Você contará com o suporte dos tutores a distância e dos docentes das disciplinas, viabilizadas por meio do AVA.

O Curso cumpre integralmente ao que é estabelecido na Legislação Nacional vigente, em relação às competências e aos conteúdos obrigatórios estabelecidos para o perfil profissional e quanto ao uso de recursos tecnológicos como viabilizador do processo didático-pedagógico.

## **OBJETIVOS DO CURSO**

O Curso de Letras - Português, na modalidade EaD, tem como principal objetivo formar o profissional com sólidos conhecimentos linguísticos, literários e do campo educacional para atuar como professor de Língua Portuguesa e/ou Literatura e/ou Produção de Textos, nos anos finais do Ensino Fundamental e no Ensino Médio, em instituições de ensino (públicas e/ou privadas), considerando o funcionamento do ambiente escolar, bem como o papel do professor em suas múltiplas instâncias.

### **Objetivos específicos:**

- I) Promover a formação do profissional de Letras capaz de um posicionamento ético, crítico e consciente, diante do trabalho com a Língua Portuguesa e a Literatura, voltada para o magistério.
- II) Preparar o docente de Ensino Fundamental e Ensino Médio, na disciplina para a qual foi licenciado, em sua acepção ampla de educador, com profissionalismo e competência.
- III) Proporcionar ao aluno uma formação teórico-metodológica que permita

leituras críticas das diversas teorias que interpretam a realidade, possibilitando-lhe um direcionamento científico para a identificação e resolução de problemas ligados ao uso da linguagem, em especial a verbal, nos contextos oral e escrito.

- IV) Garantir um desenvolvimento pessoal, com crítica, autocrítica e atitude transformadora que qualifique a prática profissional do professor de Língua Portuguesa e Literatura, no Ensino Fundamental e no Ensino Médio.
- V) Desenvolver uma prática criativa, original e flexível, de forma interdisciplinar, que permita ao aluno captar a realidade educacional brasileira, interpretando-a à luz das teorias linguísticas estudadas e buscando soluções adequadas para superar as dificuldades encontradas em sua área de atuação.
- VI) Formar um profissional com fundamentação teórica que lhe permita não só a compreensão dos estudos de língua e de literatura, mas uma visão contextualizada, que atenda, democraticamente, aos interesses da comunidade onde atua.
- VII) Formar o profissional capaz de refletir teoricamente sobre a linguagem, fazendo uso de novas tecnologias e compreendendo sua formação profissional como um processo contínuo, autônomo e permanente.
- VIII) Fornecer, ao futuro profissional, os fundamentos básicos para a articulação entre pesquisa, extensão e ensino, promovendo a capacidade de refletir criticamente sobre temas e questões relativas aos conhecimentos linguísticos e literários.

## **PERFIL DO EGRESSO**

O curso, por meio do modelo acadêmico e da proposta de organização curricular, busca que você seja um profissional que, de acordo com as determinações legais, apresente valores, competências e habilidades necessários para atuação nos diferentes campos de abrangência da profissão, estando apto a:

- I. Dominar técnicas e planejar ações pedagógicas para o ensino de objetos de conhecimento, de forma articulada para alcançar os resultados esperados conforme o processo de aprendizagem de cada aluno e o contexto onde ele está inserido. Assim como, atuar junto a sociedade, com criticidade e profissionalismo,

assumindo a docência como profissão de dimensão social e poder transformador;

- II. Atuar na promoção do desenvolvimento e aprendizagem do aluno, para o desenvolvimento de competências e habilidades e domínio dos objetos do conhecimento, sendo capaz de gerenciar o processo de aprendizagem e de avaliar o desenvolvimento e a aprendizagem dos alunos e identificar problemas que afetam o processo de ensino-aprendizagem, propondo soluções;
- III. Compreender e ter capacidade reflexiva e crítica, de caráter humanista e interculturalista, além de conduta ética, capazes de atuar como professores de Ciências da Natureza, atuando na rede pública e/ou privada, disseminando o saber nas diferentes instâncias sociais;
- IV. Compreender a linguagem como fenômeno psicológico, social, histórico, cultural, político e ideológico e descrever e explicar fenômenos e fatos da linguagem, utilizando criticamente as teorias linguísticas;
- V. Descrever e observar as variedades da língua portuguesa e examinar a organização e o funcionamento da estrutura da língua portuguesa nos vários níveis de análise linguísticos, oral e escrito, sendo capaz de explorar produções multimodais em diferentes ambientes tecnológicos, refletindo teórica e criticamente sobre a linguagem e o uso de tecnologias e a necessidade do processo de aprendizagem contínuo e autônomo para atender as mudanças sociais e adequação aos contextos dos alunos.

## **2 ORGANIZAÇÃO DO CURSO**

### **ATIVIDADES DISPONÍVEIS NO AVA**

O desenvolvimento das disciplinas ocorre conforme o Calendário Acadêmico, observando a linha do tempo, disponível no Ambiente Virtual de Aprendizagem (AVA) que você irá acessar com seu *login* e sua senha exclusivos.

O material didático, é fundamental para a realização das atividades programadas além de ser componente obrigatório das provas. Sempre que necessitar de orientações para a realização das atividades propostas, você poderá entrar em contato com o seu tutor a distância.

Você também pode consultar o detalhamento destas atividades no Manual Acadêmico disponível no AVA.

### **SISTEMA DE AVALIAÇÃO**

No sistema de Avaliação, cada disciplina possui um nível que determina quais atividades valem pontos e a quantidade total de pontos disponíveis.

Para entender cada uma dessas atividades, quanto vale e os critérios de avaliação, veja os detalhes no Manual da Avaliação disponível no AVA.

Acesse sempre a linha do tempo, disponível em seu AVA, para organizar a sua rotina de estudo e se preparar para todas as atividades previstas no curso.

### **ARTICULAÇÃO TEORIA E PRÁTICA**

A estruturação curricular do curso prevê a articulação entre a teoria e a prática, com o objetivo de possibilitar a aplicabilidade dos conceitos teóricos das disciplinas, por meio de vivência de situações inerentes ao campo profissional, contribuindo para o desenvolvimento das competências e habilidades necessárias para sua atuação nas áreas da futura profissão.



## **EXTENSÃO UNIVERSITÁRIA**

As atividades extensionistas são componentes obrigatórios, conforme estabelecido pela Legislação.

Têm como finalidade articular os conteúdos teóricos em aplicações práticas, por meio de ações voltadas à sociedade, tendo como premissa, o atendimento das necessidades locais, de forma integrada e multidisciplinar, envolvendo a comunidade acadêmica.

Você terá a oportunidade de desenvolver projetos com ações comunitárias a partir de um problema local, vinculado a um dos Programas de Extensão Institucional, a saber: atendimento à comunidade; ação e difusão cultural, inovação e empreendedorismo, e sustentabilidade.

As ações extensionistas serão realizadas presencialmente, baseadas nas especificidades regionais escolhidas por você. As orientações de funcionamento da extensão estarão disponíveis no AVA e terão suporte de tutores e professores.

Você terá a oportunidade de colocar a “mão na massa” e compartilhar conhecimentos e competências que você já desenvolveu no seu curso!

## **TRABALHO DE CONCLUSÃO DE CURSO**

O Trabalho de Conclusão de Curso (TCC) constitui um componente curricular de pesquisa e sistematização do conhecimento, prevendo produção textual e apresentação oral.

As atividades do TCC são definidas em manual específico, disponibilizado no AVA, com as orientações necessárias para o desenvolvimento do trabalho.

A realização com êxito do TCC, bem como dos demais componentes da Matriz Curricular é condição para que você conclua o seu curso e receba o tão sonhado Diploma de Curso Superior.

## **ESTÁGIO CURRICULAR NÃO OBRIGATÓRIO**

No seu percurso acadêmico, você poderá realizar o Estágio Curricular Não Obrigatório, que tem como objetivo desenvolver atividades extracurriculares que

proporcionem o inter-relacionamento dos conhecimentos teóricos e práticos adquiridos durante o curso.

Esse estágio pode ser realizado no setor privado, em entidades e órgãos de administração pública, instituições de ensino e/ou pesquisa em geral, por meio de um termo de compromisso, desde que traga vivência efetiva de situações reais de trabalho e ofereça o acompanhamento e orientação de um profissional qualificado.

## **ESTÁGIO CURRICULAR OBRIGATÓRIO**

Considera-se Estágio Curricular Obrigatório as atividades eminentemente pedagógicas, previstas na matriz curricular do curso, tendo como finalidade articular os estudos teóricos e práticos.

As atividades do Estágio Curricular Obrigatório são definidas em Plano de Trabalho específico, disponibilizado no AVA, assim como o Manual do Estágio e demais orientações e documentos necessários.

Você deverá realizar o Estágio Curricular Obrigatório em local que disponibilize funções compatíveis com o perfil profissional previsto no curso e que seja previamente cadastrado junto à Instituição de Ensino.

## **ATIVIDADES COMPLEMENTARES OBRIGATÓRIAS - ACO**

As Atividades Complementares Obrigatórias (ACO) são componentes curriculares obrigatórios, que permitem diversificar e enriquecer sua formação acadêmica e se efetivam por meio de experiências ou vivências do aluno, durante o período de integralização do curso, contemplando atividades que promovam a formação geral, como também a específica, ampliando suas chances de sucesso no mercado de trabalho.

Alguns exemplos de modalidades de ACO são: estágio curricular não obrigatório, visitas técnicas, monitoria acadêmica, programa de iniciação científica, participação em cursos, palestras, conferências e outros eventos acadêmicos, relacionados ao curso.

Recomendamos que você se organize e vá realizando as atividades, aos poucos, em cada semestre.

### 3 APOIO AOS ESTUDOS

Para que você organize seus estudos, é necessário que tenha disciplina, responsabilidade e administre seu tempo com eficiência no cumprimento das atividades propostas.

Para apoiá-lo, disponibilizamos no AVA os manuais abaixo:

- **Manual da Avaliação:** descreve o modelo de avaliação, as atividades previstas por tipo de disciplina, como obter pontuação e os critérios de aprovação.
- **Manual Acadêmico:** detalha o sistema acadêmico, as atividades a serem realizadas, o sistema de avaliação, procedimentos acadêmicos, atendimento ao estudante e outros serviços de apoio. É o documento que deve guiar sua vida acadêmica, pois contém todas as informações necessárias do ingresso no curso à formatura.
- **Guia de Orientação de Extensão:** orienta a realização das atividades extensionistas, detalhando o objetivo, as ações, operacionalização dos projetos, entrega e critérios de avaliação.

Consulte também em seu AVA:

- **Sala do tutor:** espaço no AVA onde são divulgadas orientações gerais pelos tutores a distância.
- **Biblioteca Virtual:** disponibiliza diversos materiais que vão desde os livros didáticos, periódicos científicos, revistas, livros de literatura disponíveis nas diversas bases de dados nacionais e internacionais.
- **Avaliação Institucional:** anualmente, o aluno é convidado a participar da avaliação institucional, mediante questionários que são disponibilizados em seu AVA. O acadêmico avalia a instituição, o curso, os docentes, os tutores, o material didático, a tecnologia adotada, entre outros aspectos. Os resultados possibilitam ações corretivas e qualitativas dos processos, envolvendo todos os setores da Instituição.

## 4 MATRIZ CURRICULAR E EMENTÁRIO

### MATRIZ CURRICULAR

| ETAPA | DISCIPLINA DESCRIÇÃO  | CH  |
|-------|---|-----|
| 1     | INOVAÇÃO EDUCACIONAL  | 60  |
| 1     | EDUCAÇÃO E DIVERSIDADE  | 60  |
| 1     | EDUCAÇÃO INCLUSIVA  | 60  |
| 1     | LIBRAS - LÍNGUA BRASILEIRA DE SINAIS  | 60  |
| 1     | SOCIEDADE BRASILEIRA E CIDADANIA  | 60  |
| 2     | PSICOLOGIA DA EDUCAÇÃO E DA APRENDIZAGEM                                      | 60  |
| 2     | FUNDAMENTOS DA EDUCAÇÃO   | 60  |
| 2     | FUNCIONAMENTO DA EDUCAÇÃO BRASILEIRA E POLÍTICAS PÚBLICAS                     | 60  |
| 2     | PENSAMENTO CIENTÍFICO   | 60  |
| 2     | PRÁTICAS PEDAGÓGICAS: IDENTIDADE DOCENTE*                                     | 80  |
| 3     | LINGUAGENS E SUAS TECNOLOGIAS   | 60  |
| 3     | ARTE E LITERATURA   | 60  |
| 3     | LEITURA DE TEXTOS ARTÍSTICO-LITERÁRIOS  | 60  |
| 3     | ESCRITA CRIATIVA  | 60  |
| 3     | PRÁTICAS PEDAGÓGICAS EM GESTÃO DA APRENDIZAGEM*                               | 80  |
| 4     | TEORIA DA LITERATURA  | 60  |
| 4     | FUNDAMENTOS DA LINGUÍSTICA  | 60  |
| 4     | DIDÁTICA - PLANEJAMENTO E AVALIAÇÃO   | 60  |
| 4     | FONÉTICA E FONOLOGIA DA LÍNGUA PORTUGUESA                                     | 60  |
| 4     | PRÁTICAS PEDAGÓGICAS: BNCC E A ARTE DE EDUCAR*                                | 80  |
| 4     | PROJETO DE EXTENSÃO I - LETRAS-PORTUGUÊS                                      | 140 |
| 5     | METODOLOGIA DO ENSINO DE LÍNGUA PORTUGUESA E LITERATURA                       | 60  |
| 5     | FORMAÇÃO DO PROFESSOR DE LITERATURA   | 60  |
| 5     | MORFOSSINTAXE DA LÍNGUA PORTUGUESA  | 60  |
| 5     | LITERATURA BRASILEIRA E PORTUGUESA I  | 60  |
| 5     | OPTATIVA I  | 40  |
| 5     | ESTÁGIO CURRICULAR OBRIGATÓRIO I - LETRAS PORTUGUÊS                           | 100 |
| 6     | PRODUÇÃO DE TEXTOS APLICADA AO ENSINO   | 60  |
| 6     | SOCIOLINGUÍSTICA  | 60  |
| 6     | LITERATURA BRASILEIRA E PORTUGUESA II   | 60  |
| 6     | SEMÂNTICA   | 60  |
| 6     | OPTATIVA II   | 40  |
| 6     | PRÁTICAS PEDAGÓGICAS EM LÍNGUA PORTUGUESA: ANOS FINAIS DO ENSINO FUNDAMENTAL* | 80  |
| 6     | ESTÁGIO CURRICULAR OBRIGATÓRIO II - LETRAS PORTUGUÊS                          | 150 |
| 7     | LINGUAGENS E LETRAMENTOS  | 40  |
| 7     | LINGUÍSTICA TEXTUAL   | 60  |

|   |   |     |
|---|---|-----|
| 7 | LITERATURA BRASILEIRA E PORTUGUESA III  | 60  |
| 7 | PRÁTICAS PEDAGÓGICAS EM LINGUAGEM E SUAS TECNOLOGIAS: ITINERÁRIOS FORMATIVOS* | 80  |
| 7 | PROJETO DE EXTENSÃO II - LETRAS-PORTUGUÊS                                     | 180 |
| 7 | ESTÁGIO CURRICULAR OBRIGATÓRIO III - LETRAS PORTUGUÊS                         | 150 |
| 8 | HISTÓRIA DA LÍNGUA PORTUGUESA   | 60  |
| 8 | ANÁLISE DO DISCURSO   | 40  |
| 8 | LITERATURAS AFRICANAS DE LÍNGUA PORTUGUESA                                    | 60  |
| 8 | SEMIÓTICA   | 60  |
| 8 | OPTATIVA III  | 40  |
| 8 | TRABALHO DE CONCLUSÃO DE CURSO - LETRAS PORTUGUÊS                             | 40  |
| - | ATIVIDADES COMPLEMENTARES   | 40  |

\*disciplina com carga horária prática

## EMENTÁRIO

### 1º SEMESTRE

#### INOVAÇÃO EDUCACIONAL

As metodologias ativas. Inovações pedagógicas ancoradas em tecnologias digitais. Personalização do ensino. Tendências e inovação na área educacional.

#### EDUCAÇÃO E DIVERSIDADE

Aspectos teóricos da questão da diversidade. Diversidade étnico-racial. Políticas públicas e práticas educativas. Sexualidade, gênero e a educação.

#### EDUCAÇÃO INCLUSIVA

Desenvolvimento humano: aspectos gerais. Direitos humanos: educação como direito de todos. Escola para todos: gestão e estratégias pedagógicas em foco. Sistema educacional inclusivo: avanços e desafios.

#### LIBRAS - LÍNGUA BRASILEIRA DE SINAIS

Aspectos gramaticais da LIBRAS. Aspectos linguísticos e culturais da LIBRAS. Fundamentos históricos e conceituais da educação de surdos. O surdo na escola.

#### SOCIEDADE BRASILEIRA E CIDADANIA

Cidadania e direitos humanos. Dilemas éticos da sociedade brasileira. Ética e política. Pluralidade e diversidade no século XXI.

### 2º SEMESTRE

#### PSICOLOGIA DA EDUCAÇÃO E DA APRENDIZAGEM

Concepções contemporâneas para o ensino-aprendizagem. Concepções de desenvolvimento e de aprendizagem. Desenvolvimento humano. Psicologia e educação.

## **FUNDAMENTOS DA EDUCAÇÃO**

Fundamentos filosóficos da educação. Fundamentos históricos da educação brasileira. Fundamentos sociológicos da educação. Os fundamentos teóricos da educação.

## **FUNCIONAMENTO DA EDUCAÇÃO BRASILEIRA E POLÍTICAS PÚBLICAS**

Educação básica. Educação de jovens e adultos, educação profissional e outros campos da educação. Formação de professores. Políticas públicas e legislação educacional.

## **PENSAMENTO CIENTÍFICO**

Conhecendo ciência. Pensando ciência. Produzindo ciência. Utilizando ciência.

## **PRÁT. PEDAG. - IDENTIDADE DOCENTE**

Narrativa de percurso. Por que o mundo precisa de professores? Quem garante o dever de todo professor ensinar? Quem garante o direito de todo aluno aprender?

## **3º SEMESTRE**

### **LINGUAGENS E SUAS TECNOLOGIAS**

As diferentes linguagens na BNCC. Linguagens e cultura. Linguagens e tecnologias no contexto escolar. O uso social das linguagens.

### **ARTE E LITERATURA**

Arte e literatura: relações possíveis. Fundamentos históricos e formais das produções artísticas e literárias. Interrelações entre autores e obras da arte e da literatura. Relações interdisciplinares entre a arte e a literatura: ensino e metodologias.

### **LEITURA DE TEXTOS ARTÍSTICO-LITERÁRIOS**

Fundamentos das principais teorias de análise de textos literários e poéticos em arte. Leitura analítica dos gêneros do campo artístico-literário. Leitura de textos artístico-literários em sala de aula. Teorias da intertextualidade.

### **ESCRITA CRIATIVA**

A análise da escrita criativa como parte do processo de criação poética. A escrita criativa. A escrita criativa nas aulas de arte e de literatura. Características da escrita poética na arte e na literatura.

## **PRÁT. PEDAG. - GESTÃO DA APRENDIZAGEM**

Avaliação como estratégia de gestão da aprendizagem. Instrumentos de gestão da aprendizagem. Narrativas de percurso: síntese sobre a gestão da aprendizagem. Práticas de avaliação para o cotidiano do trabalho docente.

## **4º SEMESTRE**

### **TEORIA DA LITERATURA**

A constituição da teoria literária. A narrativa e suas formas. A natureza do fenômeno literário. Os gêneros literários: conceito e estrutura.

### **FUNDAMENTOS DA LINGUÍSTICA**

A ciência da linguagem. Estruturalismo. Linguística e ensino. Vertentes da linguística.

### **DIDÁTICA - PLANEJAMENTO E AVALIAÇÃO**

A prática docente. Didática: tendências e abordagens pedagógicas. O planejamento de ensino como elemento organizador do processo de ensino e aprendizagem. Qualidade educacional e avaliação institucional – didática.

### **FONÉTICA E FONOLOGIA DA LÍNGUA PORTUGUESA**

A fonética. A fonologia. Fonética e fonologia no mercado de trabalho. Introdução à fonética e fonologia.

### **PRÁT. PEDAG. BNCC E A ARTE DE EDUCAR**

A educação como ferramenta para um mundo mais justo. A estrutura da base nacional comum curricular (BNCC). Desenvolvimento histórico e BNCC. Desenvolvimento, aprendizagem e planejamento para a prática pedagógica.

### **PROJETO DE EXTENSÃO I**

Programa de inovação e empreendedorismo. Os conteúdos programáticos sugeridos para correlacionar as ações são: tecnologias e inovações em educação; educação inclusiva e valorização da diversidade; didática, planejamento e avaliação; políticas educacionais e ensino. Os locais que poderão contemplar esse projeto são: escolas; instituições de educação básica; organizações não governamentais, associações de bairro, dentre outros.

## **5º SEMESTRE**

### **METODOLOGIAS DO ENSINO DE LÍNGUA PORTUGUESA E LITERATURA**

Comunicação e expressão em língua materna. Metodologias de ensino de língua materna. Metodologias de ensino de literatura. O ensino de língua materna - língua portuguesa e literatura.

## **FORMAÇÃO DO PROFESSOR DE LITERATURA**

A formação do leitor literário na escola. A formação do professor de literatura. A leitura literária na sala de aula. O ensino de literatura no contexto das tecnologias.

## **MORFOSSINTAXE DA LÍNGUA PORTUGUESA**

A constituição da sentença. As classes de palavras e a constituição de sintagmas. Colocação e concordância. Introdução à gramática.

## **LITERATURA BRASILEIRA E PORTUGUESA I**

Estética árcade: Brasil e Portugal. Estética barroca: Brasil e Portugal. Formação da literatura brasileira. Formação da literatura em Portugal.

## **ESTÁGIO CURRICULAR OBRIGATÓRIO I**

Prática de estágio curricular obrigatório no ensino fundamental e/ou ensino médio. Participação, intervenção e regência de sala de aula.

## **6º SEMESTRE**

### **PRODUÇÃO DE TEXTOS APLICADA AO ENSINO**

A língua como prática social. Gêneros discursivos e ensino. Produção de textos: intervenções pedagógicas. Produção e refacção textual.

### **SOCIOLINGUÍSTICA**

Línguas em contato. O escopo da sociolinguística. Variação linguística e ensino. Variação linguística e mudança.

### **LITERATURA BRASILEIRA E PORTUGUESA II**

Literatura e parnasianismo. Literatura e romantismo. Literatura e simbolismo. Literatura, realismo e naturalismo.

### **SEMÂNTICA**

A semântica da sentença, do enunciado e da enunciação. A semântica do léxico. Introdução ao estudo da significação. Semântica e cognição.

### **PRÁT. PEDAG. - LÍNGUA PORTUGUESA - ANOS FINAIS DO ENSINO FUNDAMENTAL**

Atividades práticas e a produção em língua portuguesa. Desenvolvimento de práticas pedagógicas em língua portuguesa. Ensino de língua portuguesa em espaços não-formais. O ensino fundamental no contexto da educação básica em língua portuguesa.

### **ESTÁGIO CURRICULAR OBRIGATÓRIO II**



Finalização e entrega do relatório. Introdução ao estágio. Planejamento do estágio. Supervisão.

## **7º SEMESTRE**

### **LINGUAGENS E LETRAMENTOS**

Aquisição da língua: alfabetização e letramento. Letramentos: fundamentos teórico-práticos. Linguagem, tecnologia e pluralidade cultural: desenvolvimento de letramento digital e multiletramentos. O letramento escolar: práticas e intervenções didáticas.

### **LINGUÍSTICA TEXTUAL**

Articuladores textuais. Fatores de textualidade. Fundamentos dos estudos do texto. Linguística textual e ensino.

### **LITERATURA BRASILEIRA E PORTUGUESA III**

A literatura contemporânea. As gerações do modernismo na literatura brasileira. Fundamentos históricos e estéticos do modernismo português. O pré-modernismo na literatura.

### **PRÁT. PEDAG. - LINGUAGEM E SUAS TECNOLOGIAS - ITINERÁRIOS FORMATIVOS**

Arquitetura do ensino médio. Base nacional comum curricular: linguagem e suas tecnologias. Protagonismo juvenil e projeto de vida. Transição de complexidade na área de linguagem e suas tecnologias.

### **PROJETO DE EXTENSÃO II - LETRAS-PORTUGUÊS**

Programa de sustentabilidade. Os conteúdos programáticos sugeridos para correlacionar as ações são: fundamentos epistemológicos e sociológicos da educação; educação ambiental; metodologias de ensino; psicologia da educação; educação e diversidade; pensamento científico. Os locais que poderão contemplar esse projeto são: escolas; instituições de educação básica; organizações não governamentais, associações de bairro, dentre outros.

### **ESTÁGIO CURRICULAR OBRIGATÓRIO III**

Prática de estágio curricular obrigatório no ensino fundamental. Participação, intervenção e regência de sala de aula.

## **8º SEMESTRE**

### **HISTÓRIA DA LÍNGUA PORTUGUESA**

História da língua portuguesa no Brasil. História interna da língua portuguesa. Introdução aos estudos históricos da língua. Origem da língua portuguesa.

### **ANÁLISE DO DISCURSO**

A interpretação entre não-ditos. A não transparência do discurso. Processos de identificação em contradição. Sujeito, autoria e as materialidades significantes.

### **LITERATURAS AFRICANAS DE LÍNGUA PORTUGUESA**

A literatura em Angola. A literatura em Cabo Verde. A literatura em Guiné-Bissau, Guiné Equatorial e São Tomé e Príncipe. A literatura em Moçambique.

### **SEMIÓTICA**

Análise semiótica de textos. Fundamentos semióticos. Semiótica aplicada. Semiótica visual.

### **TRABALHO DE CONCLUSÃO DE CURSO**

Definição e contextualização do tema. Estrutura e desenvolvimento do projeto. Metodologia da pesquisa. Projeto final.

*Coordenação do Curso.*